

LANNEN
CONSTRUCTION INC.

il bagno 244

OGGI E DOMANI

THE BATHROOM TODAY AND TOMORROW

La salle de bains aujourd'hui et demain | Das bad heute und morgen | El baño hoy y mañana

DESIGN PLUS

In anteprima i vincitori 2009 | A Preview of 2009 Winners

La leggerezza dell'abitare | The Lightness of Living

Materiali non trattati e possibilmente riciclati, ventilazione e luce naturali, massima integrazione tra interni ed esterni. Una casa pensata per consumare poco e vivere "verde" semplificando la funzionalità ed eliminando sovrastrutture. Architettura e design ecoconsapevoli secondo una coppia di progettisti americani di origine islandese. Non-treated and possibly recycled materials, natural ventilation and light, utmost integration of indoors and outdoors. A home conceived to ensure low consumption and live "green" simplifying its practical aspects and eliminating unnecessary superstructures. Conservation-conscious architecture and design according to a couple of Icelandic origin.

Per le sue caratteristiche di ecosostenibilità, questa casa a Los Angeles è stata premiata al IIDA's 2007 Interior Design Competition, il cui presidente di giuria l'ha definita una moderna riedizione della Casa di vetro di Philip Johnson e della Casa sulla cascata di Frank Lloyd Wright e'è anche chi vi ha visto una trasposizione tridimensionale dei quadri di Mondrian). Un fatto è certo: l'interior designer Erla Dögg Ingjaldsdóttir e l'architetto Trygvi Thorsteinsson, i giovani progettisti di origine islandese che l'hanno progettata e vi abitano con le tre figlie, ne hanno fatto un manifesto eloquente della propria idea di architettura basata sul vivere "verde" e nel rispetto dell'ambiente. Che si materializza, innanzitutto, nel costruire incidendo il meno possibile sul consumo delle risorse non rinnovabili e sfruttando al massimo quelle rinnovabili, in una benefica fusione tra interni ed esterni in grado di promuovere uno stile di vita armonioso e stimolante.

Lo studio Minarc (acronimo per "minimalism in architecture") si occupa da sempre di progettazione e design in un'accezione moderna, innovativa e sostenibile, privilegiando l'impiego di materiali naturali e riciclati e metodi naturali di climatizzazione. "Nel progettare - spiegano i progettisti - l'idea era di creare un edificio che fosse high-tech, ma nel più semplice dei modi: una casa leggera, senza impianti di condizionamento o cablaggi in vista e predisposta per il massimo



sfruttamento della luce diurna, per l'abbattimento dei costi energetici". Cuore dell'edificio è il grande living, al piano terra, con al centro un'isola multifunzionale per cucina e zona pranzo. La pavimentazione è in robusto legno di Ipè e in cemento. Sotto le finestre, sistemi di sedute con strutture metalliche sono dotati di cuscini "magnetici" regolabili in altezza e dimensioni a seconda delle esigenze. La nota caratteristica della casa è la comunicazione outdoor-indoor: alla zona giorno, tramite pannelli scorrevoli di vetro si collega un grande patio, in giardino, che ne diviene l'estensione dando vita a una piacevole area pranzo esterna con pavimento in legno e soffitto riscaldabili nelle sere d'inverno. Sempre al piano terra si trovano due camere da letto, due bagni per gli ospiti e la

sala tv, separabile dall'area principale. Al primo piano, nell'articolazione di uno spazio più intimo e privato, la camera da letto padronale, dotata di bagno-spa, si prolunga in una zona terrazzata per relax e sonnellini all'aperto. Non manca un office per l'home working e il tempo libero. "La sfida, nel progettare l'abitazione - continuano i progettisti - era di usare i materiali nella loro forma più organica e, ove possibile, riciclati". Nell'arredo della cucina, per esempio, le sedute e i vani contenitori sono stati ricavati dal riciclo della gomma dei pneumatici. Negli esterni, sono stati impiegati pannelli in conglomerato ottenuto con il 30% di carta riciclata. Non sono state applicate verniciature o pitture alle superfici né si è ricorso all'uso di sostanze chimiche, tappeti o piastrelle.

L'impianto di climatizzazione è stato sostituito da materiali e metodi costruttivi che ottimizzano il ricambio d'aria e il riscaldamento naturale, integrati da sistemi termici a pavimento che mantengono costante ed equilibrata la temperatura dell'aria. Nell'ambientazione, la palette di colori, talvolta anche forti, si ispira al paesaggio, americano e islandese, per creare contrasti stimolanti (il blu della scala aerea richiama i toni delle cascate, l'arancio dei piani in Corian della cucina rimanda al colore della lava vulcanica). Generose e rigeneranti, grazie alle ampie vetrate, anche le viste panoramiche della casa, che spaziano dalle montagne alle spiagge, a seconda della direzione in cui si guarda.

Tornando al bagno padronale, qui il tema del riutilizzo dei materiali prende forma nel lavabo, disegnato dai progettisti, in gomma siliconica riciclata (soluzione a basso costo oltre che ecologica). Pietre a pavimento, nella zona esterna terrazzata della camera da letto, dove è un piacere dormire all'aperto, scaldandosi con il sole permettono un benefico massaggio riflessologico plantare.

Because of its environmental sustainability, this Los Angeles home won the IIDA 2007 Interior Design Competition Award; the chairman of the jury defined it a modern version of the Glass House by Philip Johnson and of Wright's House on the Waterfall (some people even in-

La nota caratteristica della casa è la comunicazione outdoor-indoor: alla zona giorno, tramite pannelli scorrevoli di vetro si collega un grande patio, in giardino, che ne diviene l'estensione dando vita a una piacevole area pranzo esterna con pavimento in legno e soffitto riscaldabili nelle sere d'inverno. The main idea was that of creating an edifice that should be high-tech, but in the simplest possible way: a "light" home, without exposed air-conditioning systems or wiring, laid out so as to ensure the maximum exploitation of daylight thus cutting down the energy costs.

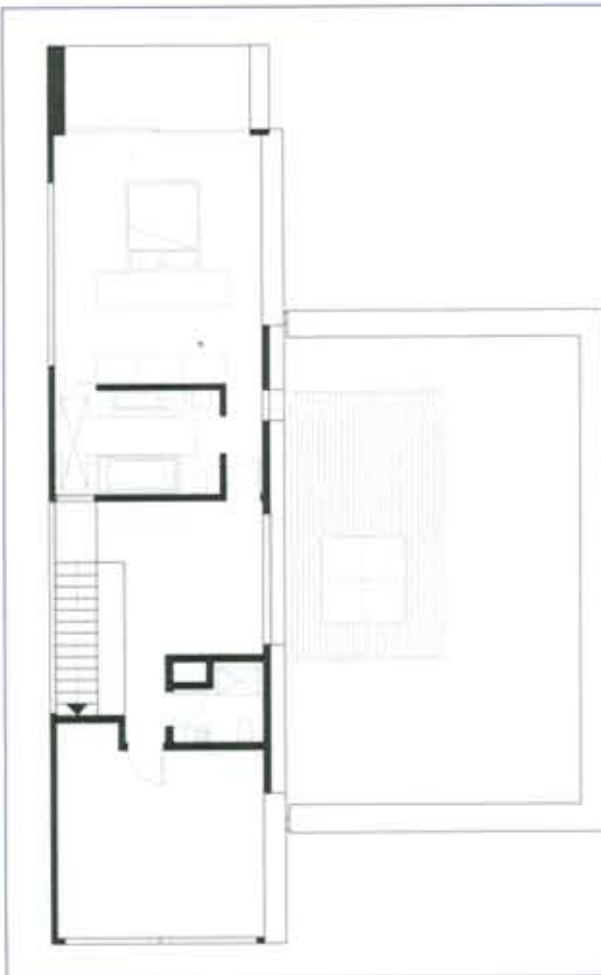


Identikit

In linea con la semplicità compositiva di tutta la casa, il bagno padronale è iscritto, al primo piano, in un'area che lo affianca alla zona notte, comprendente un'ampia terrazza con pavimento acciottolato. Nella planimetria rettangolare, i due lati lunghi ospitano la vasca di forma squadrata, inondata di luce zenitale proveniente da un'apertura a soffitto, e il lavabo. Quest'ultimo, disegnato dallo studio Minarc e realizzato da Lannen Construction (come il mobile contenitore a colonna), è costituito da un sottile piano longitudinale in legno reso idrorepellente da uno strato nero di gomma siliconica riciclata. Vasca e lavabo sono attrezzati con essenziali rubinetterie installate a parete. La doccia, collocata sul lato opposto all'ingresso, è risolta con un semplice soffione a parete che eroga acqua direttamente sul pavimento composto, in una porzione a "T" che si estende lungo la stanza, da doghe in legno di Ipé (un'essenza particolarmente dura e resistente). Il resto del pavimento e parte delle pareti è in cemento.

Matching the home's overall plainness, the master bathroom is included in a first-floor area next to the bedroom, which features a spacious terrace with cobbled paving. Within its rectangular layout, the two longer sides hold the squared bathtub flooded with light from an opening in the ceiling right on top of it, and the washbasin. The latter, designed by the Minarc studio and produced by Lannen Construction (like the column-shaped storage unit), is made up of a thin lengthwise wooden top made water-repellent by a black coating of recycled silicone rubber. Bathtub and washbasin are equipped with plain tapware built into the wall. The shower, located on the side opposite to the entrance, is formed by a simple shower head installed on the wall, which sprays the water directly onto the floor marked by a "T"-shaped inlay of black ipe wood boards as long as the room itself, while the rest as well as the walls are made of cement.

- Pavimentazione** Flooring: **legno di Ipé e cemento** Ipe wood and concrete
- Lavabo** Washbasin: **in gomma siliconica riciclata** recycled silicone rubber (design Minarc)
- Vasca** Bathtub: **WetStyle** (mod. Cube)
- Sanitari** Sanitaryware: **Duravit** (mod. Darling)
- Rubinetterie** Tapware: **Kwc**
- Contenitori** Containers: **realizzati su disegno Minarc da Lannen Construction** produced by Lannen Construction according to drawings by Minarc



Il lavabo disegnato dallo studio Minarc e realizzato da Lannen Construction (come il mobile contenitore a colonna), è costituito da un sottile piano longitudinale in legno reso idrorepellente da uno strato nero di gomma siliconica riciclata. The washbasin, designed by the Minarc studio and produced by Lannen Construction (like the column-shaped storage unit), is made up of a thin lengthwise wooden top made water-repellent by a black coating of recycled silicone rubber.



a multifunction island for kitchen and dining area in the middle. The flooring is of durable ipe wood and cement. Beneath the windows, seats with metal frames are provided with "magnet" cushions with adjustable heights and sizes according to needs. The typical feature of the house is its indoor-outdoor connection. The living area is connected through sliding glass panels to the spacious patio in the garden, which thus forms an extension providing an agreeable outdoor dining area with a wooden floor and ceiling that can be heated during winter evenings. The ground floor also includes two bedrooms, two bathrooms for guests and the TV room that can be isolated from the main area.

The first floor, forming a more intimate and private space, holds the master bedroom equipped with a spa bathroom, which extends onto a terraced area for relaxation and outdoor naps. It is also provided with an office for home working and leisure time.

The challenge in designing this home – the designers continue – was that of employing materials in their most organic form and, if possible, recycled ones. For the kitchen furniture, for example, the chairs and

terpreted it as a three-dimensional rendering of Mondrian's paintings). One thing is certain: Interior designer Erla Dógg Ingjaldsdóttir and architect Trygvi Thorsteinsson, the two young professionals of Icelandic origin who live in it with their three daughters have turned it into an eloquent manifesto of their notion of architecture based on "green" living and environmental consciousness. Which is put into practice, first of all, trying to cut down as much as possible the consumption of non-renewable resources and employing, instead, the greatest possible amount of renewable ones through the beneficial blending of indoors and outdoors so as to promote a bar-

monious and inspiring life-style. The studio called Minarc (acronym of "minimalism in architecture") has always been committed to designing with a modern, innovative and sustainable approach, favouring the use of natural and recycled materials and natural air-conditioning methods. "At the planning stage – the designers explain – the main idea was that of creating an edifice that should be high-tech, but in the simplest possible way: a "light" home, without exposed air-conditioning systems or wiring, laid out so as to ensure the maximum exploitation of daylight thus cutting down the energy costs". The heart of the building is the large living-room on the ground floor, with



Da sinistra/From the left
Arcobaleno series
by Polis Manifatture Ceramiche,
Ecolight series by FloorGres,
Multifloor by Artigo



storage units were manufactured from recycled tyre rubber. Outdoors, we used panels made of a material mix that included 30% of recycled paper. The surfaces were neither painted nor lacquered, no chemical substances, rugs or tiles were employed. The air-conditioning system was replaced with materials and construction methods that optimize the change of air and natural heating and are integrated with floor heating systems that keep the air temperature constant and balanced*. In the interior decoration, the inspiration for the occasionally quite intense colours was drawn from the shades of the American and Icelandic landscapes, creating attractive contrasts (the blue of the ethereal staircase recalls the hues of waterfalls, the orange tone of the Corian tops in the kitchen evokes the colour of volcanic lava). Thanks to the large windows, the house also offers lavish and regenerating views onto the mountains or beaches, depending on the viewpoint, surrounding it.

Getting back to the master bathroom, here the theme of recycled materials takes shape with the washbasin, an idea of the designers made of recycled silicone rubber (besides being environmentally friendly this was also a low-cost solution).

The bedroom's terraced outside area offers the pleasant opportunity of sleeping outdoors, sunbathing and enjoying a wholesome foot reflexology massage.

La seconda vita dei materiali

In un'ottica di contenimento di costi e consumi nel rispetto dell'ambiente, il riciclo dei materiali è una pratica che sta ricevendo una sempre maggiore attenzione da parte di industria e progettisti. Si ricicla da legno, vetro, bottiglie in pet, plastica, gomma, ceramica, carta, tessuti, sedili di automobili e pneumatici dando vita a superfici, oggetti e finiture applicabili in ogni contesto abitativo. Qualche esempio: Floor Gres produce la linea di piastrelle Ecotech, rivestimento in grès fine porcellanato sinterizzato ottenuto da residui di lavorazione riciclando fino al 100% della materia di scarto. La serie in grès Arcobaleno di Polis Manifatture Ceramiche contiene uno smalto composto da vetro derivante da lampade fluorescenti a fine vita. Tra le aziende che utilizzano composti sintetici ottenuti da materie prime petrolchimiche (più elastici e duttili della gomma naturale), Outlook Design propone una ricca gamma di accessori per il bagno. Artigo punta sul pavimento Multifloor, realizzato in gomma ottenuta dal caucciù estratto anche dalle code di produzione delle benzine. Per chi volesse saperne di più, il sito matrec.it offre continui aggiornamenti e informazioni dettagliate sull'argomento.

The Second Life of Materials

Within the perspective of reducing costs and consumptions with an environmentally-friendly approach, the recycling of materials is a habit increasingly attracting the attention of both the industry and designers. Recycled materials include wood, glass, PET bottles, plastic, rubber, ceramic, paper, textiles, car seats and tyres employed to produce surfaces, objects and finishes that can be used in any home context. A few examples: Floor Gres produces the Ecotech tile line, a facing of fine porcelainized sintered stoneware obtained from scraps recycling up to 100% of the waste material. The stoneware range Arcobaleno by Polis Manifatture Ceramiche contains a glaze made from glass obtained from end-of-life fluorescent lamps. Among the companies using synthetic compounds obtained from petrochemical raw materials (which are more elastic and ductile than natural rubber), Outlook Design proposes a rich range of bathroom accessories. Artigo is promoting its Multifloor flooring, made of rubber obtained from the caoutchouc extracted from the end phases in petrol production. For further information, the website matrec.it offers constant updating and detailed information on this subject.



» Il bagno padronale è iscritto in un'area che lo affianca alla zona notte, comprendente un'ampia terrazza con pavimento acciottolato. Nella planimetria rettangolare i due lati lunghi ospitano la vasca di forma squadrata, inondata di luce zenitale proveniente da un'apertura a soffitto. Matching the home's overall plainness, the master bathroom is included in a first-floor area next to the bedroom, which features a spacious terrace with cobbled paving. Within its rectangular layout, the two longer sides hold the squared bathtub flooded with light from an opening in the ceiling right on top of it.

